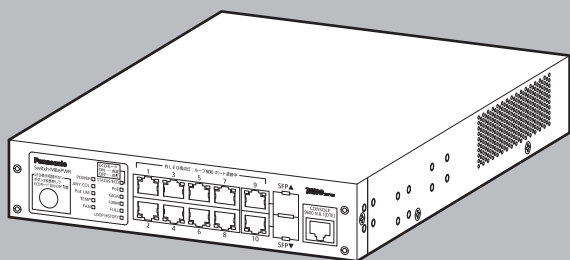


取扱説明書

Switch-M8ePWR

品番 PN27089K

- お買い上げいただき、まことにありがとうございます。
- 説明書をよくお読みのうえ、正しく安全にお使いください。
- ご使用前に「安全上のご注意」（2～3 ページ）を必ずお読みください。
- いかなる場合でも、お客様で本体を分解した場合には、保証対象外となります。
- 保証書は「お買い上げ日・販売店名」などの記入を確かめ、取扱説明書とともに大切に保管してください。



保証書付き

パナソニックLSネットワークス株式会社

〒105-0021 東京都港区東新橋2丁目12番7号

© Panasonic Life Solutions Networks Co., Ltd. 2019

C 1 2 1 2 - 4 0 4 1 9

安全上のご注意

必ずお守りください

人への危害、財産の損害を防止するため、必ずお守りいただくことを説明しています。

■誤った使い方をしたときに生じる危害や損害の程度を説明しています。



警告

「死亡や重傷を負うおそれがある内容」です。



注意

「軽傷を負うことや、財産の損害が発生するおそれがある内容」です。

■お守りいただく内容を次の図記号で説明しています。



してはいけない内容です。



実行しなければならない内容です。





警告



禁止

- 交流 100V 以外では使用しない
火災・感電・故障の原因になります。
- ぬれた手で電源プラグを抜き差ししない
感電・故障の原因になります。
- 雷が発生したときは、この装置や接続ケーブルに触れない
感電の原因になります。
- この装置を分解・改造しない
火災・感電・故障の原因になります。
- 電源コードを傷つけたり、無理に曲げたり、引っ張ったり、ねじったり、たばねたり、はさみ込んだり、重いものをのせたり、加熱したりしない
電源コードが破損し、火災・感電の原因になります。
- 開口部やツイストペアポート、コンソールポート、SFP 拡張スロットから内部に金属や燃えやすいものなどの異物を差し込んだり、落とし込んだりしない
火災・感電・故障の原因になります。
- 水のある場所の近く、湿気やほこりの多い場所に設置しない
火災・感電・故障の原因になります。
- 直射日光の当たる場所や温度の高い場所に設置しない
内部の温度が上がり、火災の原因になります。
- 振動・衝撃の多い場所や不安定な場所に設置しない
落下して、けが・故障の原因になります。
- この装置を火に入れない
爆発・火災の原因になります。
- 付属の電源コードは、本製品以外に使用しない
火災・感電・故障の原因になります。

注意

 <p>禁止</p>	<ul style="list-style-type: none"> ●ツイストペアポートに10BASE-T/100BASE-TX/1000BASE-T 以外の機器を接続しない 故障の原因になります。 ●コンソールポートに別売のコンソールケーブル PN72001 RJ45-DSUB9 ピンコンソールケーブル以外を接続しない 故障の原因になります。 ●SFP 拡張スロットに別売の SFP モジュール（PN54021/PN54021K/PN54023/PN54023K/PN54025）以外を実装しない 故障の原因になります。 対応する SFP 拡張モジュールの最新情報は、ホームページにてご確認ください。
 <p>必ず守る</p>	<ul style="list-style-type: none"> ●付属の電源コード（交流 100V 仕様）を使う 感電・誤動作・故障の原因になります。 ●故障時は電源プラグを抜く 電源を供給したまま長時間放置すると火災の原因になります。 ●必ずアース線を接続する 感電・誤動作・故障の原因になります。 ●電源コードを電源ポートにゆるみなどがないよう、確実に接続する 感電や誤動作の原因になります。 ●ステータス /ECO モード LED（STATUS/ECO）、もしくは温度センサ LED（TEMP）、ファンセンサ LED（FAN）が橙点滅となった場合は、故障のため電源プラグを抜く 電源を供給したまま長時間放置すると火災の原因になります。 ●ツイストペアポート、SFP 拡張スロット、コンソールポート、電源コード 掛けブロックで手などを切らないよう注意の上取り扱う ●この装置を壁面に取り付ける場合は、別売の取付金具 PN71053 壁取付用金具にて、本体および接続ケーブルの重みにより落下しないよう確実に取り付け・設置する けが・故障の原因になります。 ●この装置は 2 台まで連結可能であり、連結する場合は別売の取付金具 PN71052 19 インチラックマウント用金具（2 台用）に含まれる連結用金具とねじ（連結用金具取付用）を使用して、前面、背面にある連結用ねじ穴に連結用金具を取り付け確実に固定してから、設置する 確実に固定されていない場合、落下して、けが・故障の原因になります。

落雷の影響による故障の対策についての重要なお願い

- ネットワークカメラや無線アクセスポイントなど落雷による影響を受ける可能性がある機器（特に屋外設置機器）を、この装置のツイストペアポートに接続する場合、落雷による過電流・過電圧がツイストペアケーブルを通じてこの装置に伝わり、故障の原因となることがあります。このような機器を接続される場合、この装置のツイストペアポート側に避雷器（SPD）を設置されることを強く推奨いたします。
- 落雷の影響による過電流・過電圧が、電源ポートに接続される電源やアース線からこの装置に伝わり、故障の原因となることがあります。電源やアース線から、落雷による過電流・過電圧流入のおそれがある場合は、この装置の電源ポート側に避雷器（SPD）を設置されることを推奨いたします。
- 23 ページの無料修理規定にありますとおり、この装置の落雷の影響による故障の修理は、保証期間内におきまして有料とさせていただきます。

使用上のご注意

- 内部の点検・修理は販売店にご依頼ください。
- 商用電源は必ずこの装置の近くで、取り扱いやすい場所からお取りください。
- この装置を設置・移動する際は、電源コードを外してください。
- この装置を清掃する際は、電源コードを外してください。
- 仕様限界をこえると誤動作の原因となりますので、ご注意ください。
- この装置をマグネットに取り付ける場合は、ケーブルの重みなどで装置がずれたり落下したりしないことをご確認ください。
また、ケーブルを接続するときは、装置本体を押さえて接続してください。
- この装置を高所に取り付ける場合は、ねじなどで壁面に確実に固定してください。
- マグネットで高所に取り付けた場合は、落下によるけがや製品破損のおそれがあります。
- マグネットにフロッピーディスクや磁気カードなどを近づけないでください。
記録内容消失のおそれがあります。
- この装置を OA デスクに取り付けた時、取り付けたまま、ずらさないでください。
塗装面によっては傷がつくおそれがあります。
- RJ45 コネクタ（ツイストペアポート、コンソールポート）の金属端子やコネクタに接続されたツイストペアケーブルのモジュラプラグの金属端子に触れたり、帯電したものを近づけたりしないでください。静電気により故障の原因になります。
- コネクタに接続されたツイストペアケーブルのモジュラプラグをカーペットなどの帯電するものの上や近辺に放置しないでください。静電気により故障の原因になります。
- 落下など強い衝撃を与えないでください。故障の原因になります。
- コンソールポートにコンソールケーブルを接続する際は、事前にこの装置以外の金属製什器などに触って静電気を除去してください。
- 以下場所での保管・使用はしないでください。（仕様の環境条件下にて保管・使用をしてください）
 - 水などの液体がかかるおそれのある場所、湿気が多い場所
 - ほこりの多い場所、静電気障害のおそれのある場所（カーペットの上など）
 - 直射日光が当たる場所
 - 結露するような場所、仕様の環境条件を満たさない高温・低温の場所
 - 振動・衝撃が強い場所
- 周囲の温度が 0～40℃の場所でお使いください。ファンを高速もしくは低速に設定し、かつ装置全体の給電電力を 62 W 以下でご使用される場合は、周囲の温度が 0～50℃の場所でもお使いいただけます。また、この装置の通風口をふさがないでください。
通風口をふさぐと内部に熱がこもり誤動作の原因になります。
- この装置を上下に重ねて置かないでください。また、左右に並べておく場合はすき間を 20mm 以上設けてください。
- ラックマウントする場合は、上下の機器との間隔を 20mm 以上離してお使いください。
- SFP 拡張スロットに別売の SFP 拡張モジュール（PN54021/PN54021K/PN54023/PN54023K/PN54025）以外を実装した場合、動作保証はいたしませんのでご注意ください。
対応する SFP 拡張モジュールの最新情報は、ホームページにてご確認ください。

1. お客様の本取扱説明書に従わない操作に起因する損害およびこの装置の故障・誤動作などの要因によって通信の機会を逸したために生じた損害については、弊社はその責任を負いかねますのでご了承ください。
2. 本書に記載した内容は、予告なしに変更することがあります。最新版は弊社ホームページをご覧ください。
3. 万一ご不審な点がございましたら、販売店までご連絡ください。

この装置は、クラス A 情報技術装置です。この装置を家庭環境で使用すると電波妨害を引き起こすことがあります。この場合には使用者が適切な対策を講ずるよう要求されることがあります。

V C C I - A

1 製品概要

この装置は、10/100BASE-TX 対応ポートを 8 ポートと 10/100/1000BASE-T ポートを 2 ポート（SFP 拡張スロットと排他利用）を有しています。
ポート 1～8 は IEEE802.3af に対応した PoE 給電機能をサポートしています。

1.1 主な特徴

- ポート 1～8 はオートネゴシエーションに対応した 10/100BASE-TX ポートです。ポート 9,10（ツイストペアポート）はオートネゴシエーションに対応した 10/100/1000BASE-T ポートです。（SFP 拡張スロットと排他利用にて使用可能）また設定による速度および通信モードの切り替えが可能です。
- ポート 1～8 は IEEE802.3af 対応の給電が可能で、装置全体で最大 124W まで給電が可能です。
- すべてのツイストペアポートがストレート / クロスケーブル自動判別機能を搭載しています。端末、ネットワーク機器の区別を意識せず、ストレートケーブルを用いて相互接続できます。
（ポート通信条件を固定に設定した場合 / リンクアグリゲーション設定した場合、本機能は動作しません。また、工場出荷時は、ループ防止の為にポート 1～8 は MDI-X 固定に設定されています。）
- ループ検知、遮断機能により、ループが発生した場合はポートを自動的に遮断し、ループ障害の発生を防ぐことが可能です。また、ポートの遮断および自動復旧の際、SNMP トラップを送出でき、管理者に通知することが可能です。
- ループヒストリー機能により、本体 LED および設定画面上よりループの発生履歴を確認でき、ループが発生したポートの特定が可能です。
- 静音ファンコントロール機能により、給電電力や使用環境に応じたファン制御を行い、静音効果が向上します。
- MNO シリーズ省電力モードの搭載により、接続状態を自動検知し、電力消費を必要量に抑制します。
- ECO モード LED 機能により、ポート LED（左）を消灯させることで消費電力を抑制することが可能です。
- IEEE802.3Q のタグ VLAN をサポートしており、最大 256 個の VLAN が登録可能です。
- スパンニングツリープロトコルをサポートし冗長性のあるシステム構築が可能です。
- IEEE802.1p に対応した QoS 機能をサポートしています。
- インターネットマンション機能を搭載しており、各戸間のセキュリティを確保することができます。

1 製品概要

1.2 主な仕様

インタフェース	ツイストペアポート 1～8 RJ45 コネクタ 伝送方式 IEEE802.3 10BASE-T IEEE802.3u 100BASE-TX ツイストペアポート 9,10 RJ45 コネクタ 伝送方式 IEEE802.3 10BASE-T IEEE802.3u 100BASE-TX IEEE802.3ab 1000BASE-T SFP 拡張スロット 9,10 伝送方式 IEEE802.3z ※ RJ45 または SFP どちらかを選択して使用できます コンソールポート RJ45 コネクタ RS-232C (ITU-TS V.24)			
スイッチ方式	ストアアンドフォワード方式 10BASE-T 100BASE-TX 1000BASE-T/ 1000BASE-X MAC アドレステーブル バッファ		フォワーディングレート 最大 14,880pps/ ポート 最大 148,800pps/ ポート 最大 1,488,000pps/ ポート 16K エントリ / ユニット 1.5M バイト	
リンクアグリゲーション	IEEE802.3ad 1 グループは 8 ポートまで構成可能、最大 5 グループまで構成可能			
VLAN	IEEE802.1Q タグ VLAN (最大 256 グループ) ポートベース VLAN、インターネットマシジョン機能			
QoS	IEEE802.1p 対応、4 段階の Queue をサポート			
管理方式	SNMP v1/v2c、Telnet、SSH v2、コンソール			
給電機能	ポート 1～8 で、IEEE802.3af 対応の給電機能をサポート 各ポート最大 15.4W まで給電可能。装置全体で 124W まで給電可能			
給電方式	Alternative B (4,5,7,8 ピン使用)			
静音ファンコントロール	給電電力に合わせ、ファン回転数を設定			
	ファン回転数	動作環境温度	最大給電電力	備考
	高速 (High)	0-40℃	124W	工場出荷時 装置全体の給電電力を 62W 以下で ご使用される際は、50℃環境下で お使いいただけます
	中速 (Middle)	0-50℃	62W	
	低速 (Low)	0-40℃	62W	
その他	IEEE802.1w スパニングツリー、ラピッドスパニングツリー リングプロトコル IGMP スヌーピング			

電源	AC100V、50/60Hz、2.6A
入力電圧範囲	AC90 ～ 132V
消費電力	定常時最大 161W（非給電時 13.7W）、最小 10.6W
動作環境	温度 0 ～ 40℃ 湿度 20 ～ 80%RH（結露なきこと） ファンを高速もしくは中速に設定し、かつ装置全体の給電電力を 62W 以下でご使用いただく場合は 0 ～ 50℃対応 （ご注意）上記条件を満足しない場合は、火災・感電・故障・誤動作の 原因となることがあり、保証しかねますのでご注意ください。
保管環境	温度 -20 ～ 70℃ 湿度 10 ～ 90%RH（結露なきこと）
外形寸法	44mm（高さ）× 210mm（幅）× 280mm（奥行き）（突起部は除く）
質量 { 重量 }	2,300g
適合規制	一般財団法人 VCCI 協会 クラス A 情報技術装置 VCCI Council Class A

*詳しい仕様につきましては、商品仕様書をご覧ください。

1 製品概要

1.3 付属品

必ずお確かめください。内容物に不足があった場合は販売店にご連絡ください。

- 取扱説明書（本マニュアル） 1冊
- CD-ROM（PDF版取扱説明書） 1枚
- ゴム足（マグネット内蔵） 4個
- ねじ（ゴム足取付用） 4個
- 電源コード 1本

※付属の電源コードは 100V 専用コードです。

本製品以外に使用しないでください。

【別売オプション】

- PN71051 19 インチラックマウント用金具（1 台用）：1 セット 2 個入
- PN71052 19 インチラックマウント用金具（2 台用）：1 セット 2 個入
連結用金具 2 個入
- PN71053 壁取付金具用（2 個入り）
- PN72001 RJ45-DSub9 ピンコンソールケーブル
- PN54021K SFP-1000SX 1000BASE-SX SFP Module
- PN54023K SFP-1000LX 1000BASE-LX SFP Module

1.4 基本動作

この装置には電源スイッチはありません。付属の電源コードを本体に装着し、電源コードのプラグをコンセントに差し込むだけでご使用いただけます。

この装置は、100V（50/60Hz）の AC 電源で動作します。通電後、LED が全点灯します。

その後、電源 LED（POWER）が緑色に点灯、ステータス / ECO モード LED（STATUS/ECO）、温度センサ LED（TEMP）、ファンセンサ LED（FAN）が橙色に点灯しハードウェアの自己診断を実行します。

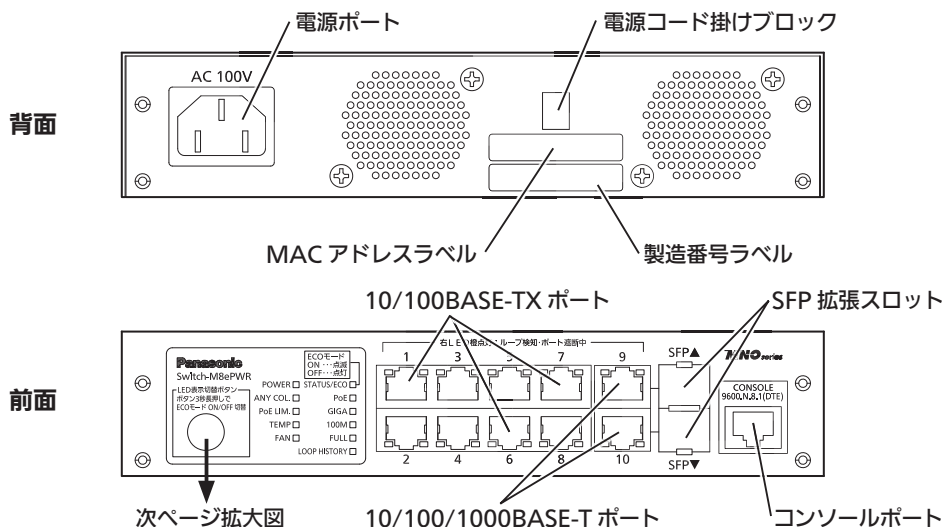
完了すると電源 LED（POWER）、ステータス / ECO モード LED（STATUS/ECO）、温度センサ LED（TEMP）、ファンセンサ LED（FAN）ともに緑色に点灯し、スイッチングハブとして動作します。

この装置は動作中、各ツイストペアポートに接続されている端末と通信でき次第、各ポート LED が点灯します。

端末装置の電源が投入されていないなど、端末が正常に動作していない場合、ポート LED は消灯します。

※設定・管理方法については、CD-ROM 内の PDF 版取扱説明書をご参照ください。

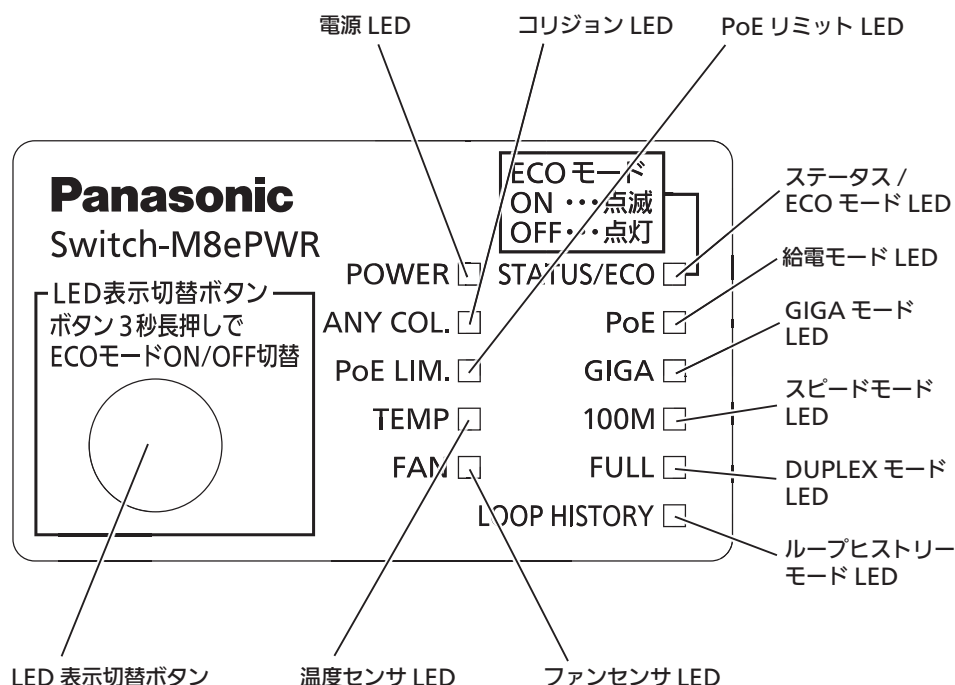
2 各部の名称と機能



- **電源ポート**
付属の電源コードを接続し、電源コンセントに接続します。
 - **電源コード掛けブロック**
付属の電源コードを引っ掛けると、電源ポートから電源コードが抜けにくくなります。
 - **PoE 給電対応 10/100BASE-TX ポート（ポート 1～8）**
IEEE 802.3af 対応の PoE 対応機器へ PoE 給電が可能です。
10/100BASE-TX 端末、ハブ、リピータ、ブリッジ、スイッチングハブなどを接続します。
ツイストペアケーブル（CAT5 以上）のケーブル長は 100m 以内に収まるように設置してください。
 - **10/100/1000BASE-T ポート（ポート 9～10）**
10/100/1000BASE-T 端末、ハブ、リピータ、ブリッジ、スイッチングハブなどを接続します。
接続ケーブル（CAT5e 以上）ケーブル長が 100m 以内に収まるように設置してください。
 - **SFP 拡張スロット（ポート 9～10）**
SFP 拡張モジュールを実装できます。（ツイストペアポートとの排他利用になります）
SFP 拡張スロットがリンクした際、自動的に切り替わります。
SFP ポートは全二重のみをサポートします。
 - **コンソールポート**
VT100 互換端末などと接続し、この装置の設定および管理をします。
- | | | | |
|---------|------------|-------------|---------|
| 通信方式 | : RS-232-C | エミュレーションモード | : VT100 |
| 通信速度 | : 9,600bps | データ長 | : 8 ビット |
| ストップビット | : 1 ビット | パリティ制御 | : なし |
| フロー制御 | : なし | 通信コネクタ | : RJ45 |

※コンソールケーブルは、別売オプションの RJ45-DSub9 ピンコンソールケーブル（PN72001）をご使用ください。

2 各部の名称と機能



● POWER（電源）LED

緑点灯 : 電源 ON
消灯 : 電源 OFF

● ANY/COL.（コリジョン）LED

橙点灯 : 半二重で動作時にいずれかのポートでコリジョン（パケット衝突）発生

● PoE LIM.（PoE リミット）LED

- ・ 静音ファンコントロール 高速（High）の場合 ※ 工場出荷時
 - 消灯 : 0 ～ 109W の範囲で給電
 - 緑点灯 : 109W ～ 124W の範囲で給電
 - 橙点滅 : ポート単体の給電電力が上限を超える場合、または、装置全体で給電電力が 124W を超える場合
- ・ 静音ファンコントロール中速（Middle）もしくは低速（Low）の場合
 - 消灯 : 0 ～ 47W の範囲で給電
 - 緑点灯 : 47 ～ 62W の範囲で給電
 - 橙点滅 : ポート単体の給電電力が上限を超える場合、または、装置全体で給電電力が 62W を超える場合

● TEMP（温度センサ）LED

- 緑点灯 : システム正常稼動
橙点滅 : 内部温度センサの設定閾値を超えた場合
内部温度センサ設定閾値 66℃（工場出荷時）

● FAN（ファンセンサ）LED

- 緑点灯 : システム正常稼動
橙点滅 : ファン障害

● STATUS/ECO（ステータス /ECO モード）LED

- 緑点灯 : ステータスモードで動作
緑点滅 : ECO モードで動作
（全ポート LED（左）が消灯します。）
橙点灯 : 起動中
橙点滅 : 故障

● PoE（給電モード）LED

- 緑点灯 : 給電モードで動作

● GIGA（GIGA モード）LED

- 緑点灯 : GIGA モードで動作

● 100M（スピードモード）LED

- 緑点灯 : スピードモードで動作

● FULL（DUPLEX モード）LED

- 緑点灯 : DUPLEX モードで動作

● LOOP HISTORY（ループヒストリーモード）LED

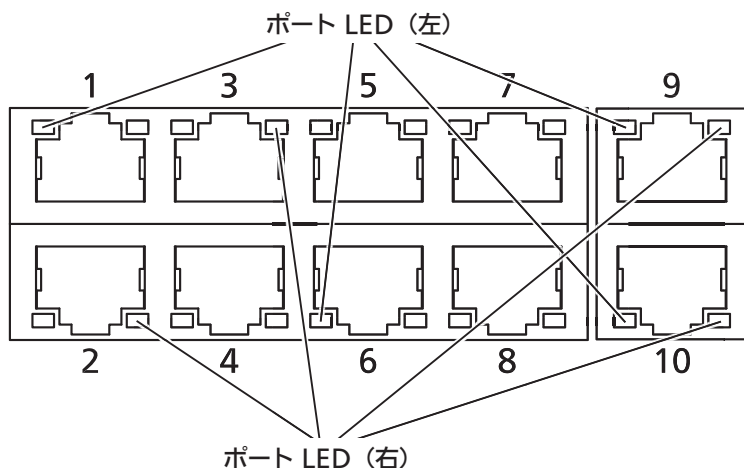
- 緑点灯 : ループヒストリーモードで動作
緑点滅 : ループが発生中、または
過去 3 日以内にループが発生

各ポートの表示は
表 1（12 ページ）を
参照にしてください

2 各部の名称と機能

表 1. モード LED とポート LED の関連

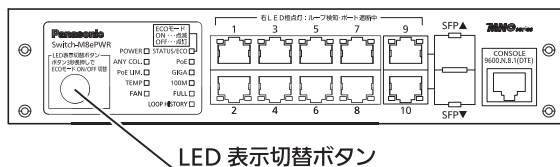
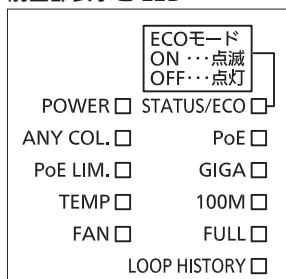
ポート LED	表示モード	LED 表示	ポートの状態
左	STATUS/ECO	緑点灯	リンクが確立
		緑点滅	データ送受信中
		消灯	端末未接続, または ECO モードに設定
	PoE	緑点灯	正常に給電 (ポート 1 ~ 8 のみ)
		橙点滅	ポート単体のオーバーロード, または装置全体のオーバーロード (ポート 1 ~ 8 のみ)
		消灯	給電していない, または PoE 受電機器未接続 ※ポート 9,10 は常に消灯
	GIGA	緑点灯	1000Mbps でリンクが確立
		消灯	100Mbps または 10Mbps でリンクが確立 または端末未接続
	100M	緑点灯	100Mbps でリンクが確立
		消灯	1000Mbps または 10Mbps でリンクが確立 または端末未接続
	FULL	緑点灯	全二重でリンクが確立
		消灯	半二重でリンクが確立または端末未接続
右	-	緑点灯	ループ解消後 3 日以内
		消灯	ループ検知履歴無し
		橙点灯	ループ検知、遮断機能により遮断中
		消灯	ループ検知、遮断機能による遮断無し



2.1 LED 表示切替

● LED 表示切替ボタンによる表示方法

前面部表示と LED



前面部にある LED 表示切替ボタンを使用して、
接続している端末との接続確認の表示（ステータスモード）、
給電（PoE）の表示（給電モード）、1000Mbps の伝送速度の表示（GIGA モード）、
100Mbps または 10Mbps の伝送速度の表示（スピードモード）、
全二重または半二重の伝送方式表示（DUPLEX モード）、
ループ発生した履歴があるポートの表示（ループヒストリーモード）、
全てのポート LED を消灯（ECO モード）させることができます。

● 2 種類のベースモードと各モードについて

起動時のモードをベースモードといいます。

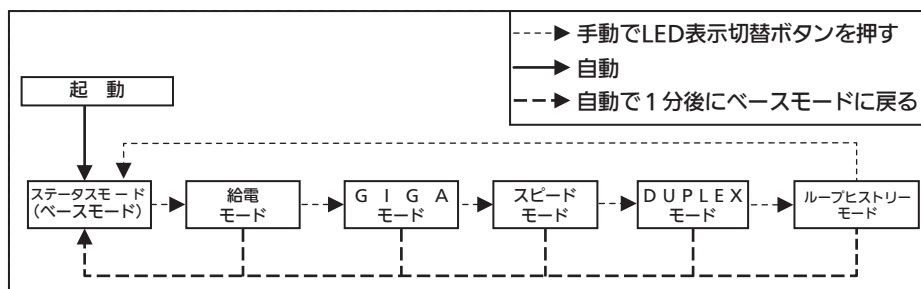
ベースモードはステータスモード（工場出荷時）と ECO モードの 2 種類があります。
ベースモードの切替は LED 表示切替ボタンを長押し（3 秒間以上）することにより
変更できます。

切替が正常に行われると、STATUS/ECO LED、PoE LED、GIGA LED、100M LED、
FULL LED の計 5 個の LED が一斉点灯し、ボタンを離すとベースモードが移行します。
また給電モード、GIGA モード、スピードモード、DUPLEX モード、ループヒストリー
モードのいずれかに変更し、LED 表示切替ボタンを 1 分間使用しなかった場合には、
自動的にベースモード（ステータスモードあるいは ECO モード）へ戻ります。
ベースモードは、電源 OFF になっても保持されます。

2 各部の名称と機能

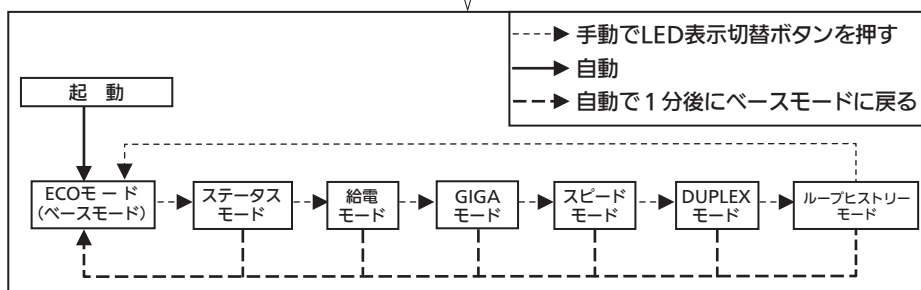
● LED 表示切替の遷移について

ベースモードがステータスモード（工場出荷時）の場合



切替（LED表示切替ボタン 3秒長押し）

ベースモードがECOモードの場合



※ベースモードは電源が OFF になっても保持されます。

各モードの LED とポート 1 ～ 10 の LED は表 1 のように対応します（P.12 参照）。

● ループ検知・遮断機能、ループヒストリー機能について

ループが発生したポート LED（右）を橙点灯でお知らせします。その時、該当ポートは自動的にポートを遮断（デフォルト設定：60 秒間）し、ループを防ぎます。ループが解除されていない場合は、再びポートを遮断しますので、ポート遮断中にループの解除を行ってください。

また、ループが発生中、またはループ解消後 3 日以内のポートがある場合には、LOOP HISTORY LED が点滅し、お知らせします。

ループ検知・遮断機能の設定（OFF/ON）は、コンソールケーブルを使用した設定切替（詳細は、添付 CD-ROM を参照）、または、LED 表示切替ボタンを 10 秒以上長押しすることにより切替が可能です（デフォルト設定は ON）。切替が正常に行われると、LOOP HISTORY LED が点灯し切替が完了となります。

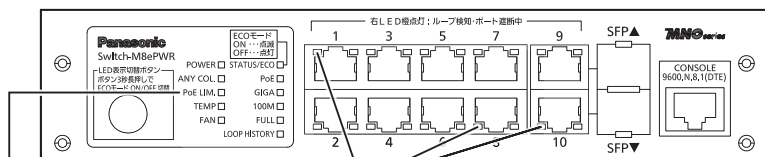
ループヒストリーの LED 表示を消去したい場合は、装置の電源を OFF/ON にしてください。

なお、装置に保存されたループヒストリーのログは 64 件まで保持されます。

2.2 PoE 給電機能

● PoE 給電機能の動作概要

ポート 1～8 は IEEE802.3af 準拠の PoE 給電が可能です。ポートあたり最大 15.4W の給電が可能で、装置全体で最大 124W まで給電が可能です。



ポート LED (左) 1～8 (LED 表示を給電モードに設定した場合)

- 緑点灯 : 正常に給電
 - 橙点滅 : ポート単体のオーバーロード (要求給電電力が 15.4W 超) または、装置全体のオーバーロード (要求給電電力を超えた場合)
 - 消灯 : 給電していない、または PoE 受電機器未接続
- ※ポート 9, 10 は常に消灯

PoE リミット LED (PoE LIM.)

- ・静音ファンコントロール 高速 (High) の場合 ※工場出荷時
- 消灯 : 0～109W の範囲で給電
- 緑点灯 : 109～124W の範囲で給電
- 橙点滅 : ポート単体の給電電力が上限を超える場合、または、装置全体で給電電力が 124W を超える場合
- ・静音ファンコントロール 中速 (Middle) もしくは低速 (Low) の場合
- 消灯 : 0～47W の範囲で給電
- 緑点灯 : 47～62W の範囲で給電
- 橙点滅 : ポート単体の給電電力が上限を超える場合、または、装置全体で給電電力が 62W を超える場合

● PoE リミット LED が橙点滅 (装置全体のオーバーロード) しているときの給電動作

装置全体の要求給電電力を超えてオーバーロードになった場合、給電を停止したポートは LED 表示を給電モード (PoE) に切り替えることで確認できます。

装置全体の要求給電電力を抑えるために、橙点滅しているポートのケーブルを抜いてください。

*設定・管理方法については、CD-ROM 内の PDF 版取扱説明書をご参照ください。

● ポート単体でオーバーロードしているときの給電動作

ポート単体で 15.4W を超える給電を要求されたときはオーバーロードとなり、給電を止めます。給電を止めたポートは LED 表示を給電モード (PoE) に切り替えることで確認できます。橙点滅しているポートのケーブルを抜いてください。

ご注意 : 1) PoE 受電機器によっては、通常使用時と最大消費電力時で消費電力が大幅に異なる場合がありますので、最大給電電力を超えないよう構成してください。

2) ポート番号の小さいポートに優先的に給電されますのでご注意ください。
(装置全体の要求給電電力を超える場合、ポート番号が大きいポートの給電を遮断します。)

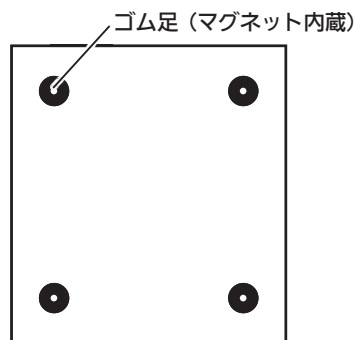
3 設置・設定

3.1 スチール製品への設置

付属品のゴム足（マグネット内蔵）を 4 個取り出し、装置底面部分を表にしてください。付属のねじ 4 本（ゴム足取付用）にて、しっかりと固定して下さい。

ご注意：

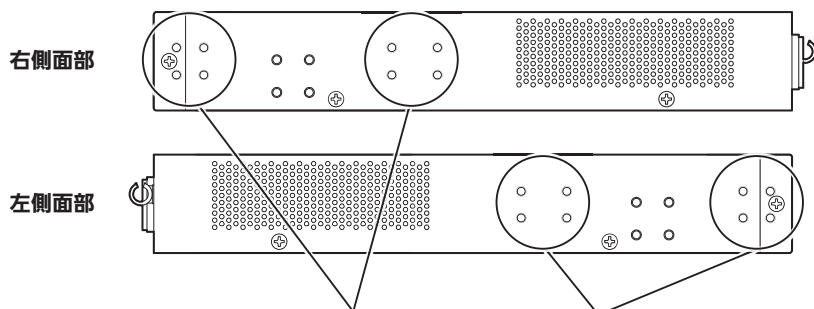
取り付ける際には、振動・衝撃の多い場所や不安定な場所、この装置の下を人が通るような場所に設置しないでください。落下して、けが・故障の原因になることがあります。



Switch-M8ePWR 底面部

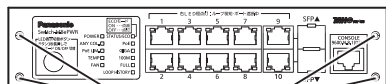
3.2 ラックへの設置

別売の取付金具 PN71051 に含まれる 19 インチラックマウント用金具 2 個とねじ（ラック取付金具と本体接続用）8 本を使用し、この装置の横にある 4 つの穴に取付金具を接続してください。その後、取付金具 PN71051 に付属するねじ（19 インチラックマウント用）4 本もしくは、ラックに用意されているねじでしっかりと、この装置をラックに設置してください。この装置は 2 台まで連結することが可能です。2 台連結してラックに設置する場合は、別売の取付金具 PN71052 に含まれる 19 インチラックマウント用金具 2 個と（ラック取付金具と本体接続用）8 本を使用し、この装置の横にある 4 つの穴に取付金具を接続してください。さらに、取付金具 PN71052 に含まれる連結用金具 2 個とねじ（連結用金具取付用）8 本を使用して、前面、背面にある連結用ねじ穴に連結用金具を取り付け確実に固定して、設置してください。

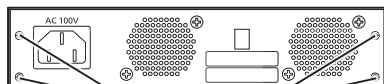


19 インチラックマウント用 金具取り付けねじ穴

前面



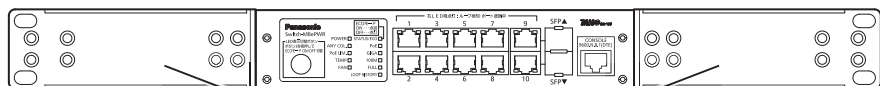
連結用ねじ穴



背面

連結用ねじ穴

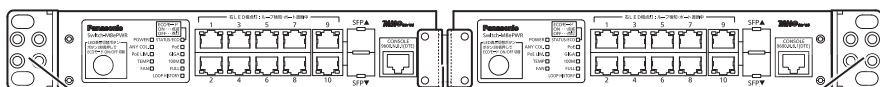
●ラック設置（1台の場合）



前面

19 インチラックマウント用 金具

●ラック設置（2台連結の場合）

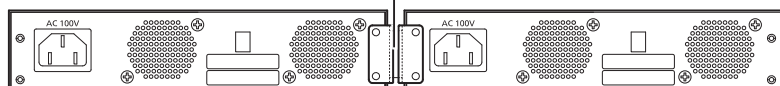


前面

19 インチラックマウント用 金具

連結用金具

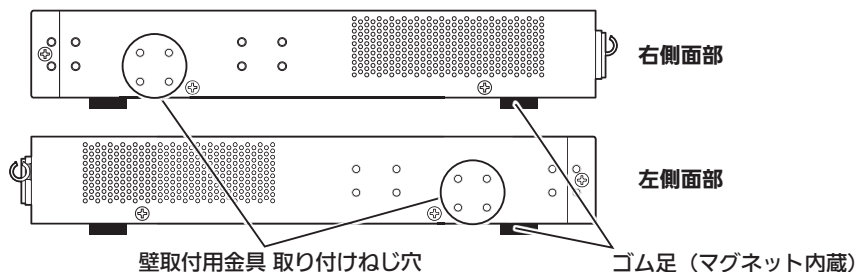
19 インチラックマウント用 金具



背面

3.3 壁への設置

別売の取付金具 PN71053 に含まれる壁取付用金具 2 個、ねじ（壁取付用金具と本体接続用）8 本を使用して、この装置の横にある 4 つの穴に取付金具を接続してください。本製品に付属するゴム足 4 個を取りだし、この装置の底面部分を表にしてゴム足 4 個を、底面 4 角にある窪みに貼り、その後、お客様でご用意されているねじ 4 本でしっかりと、この装置を壁面にねじ止めしてください。

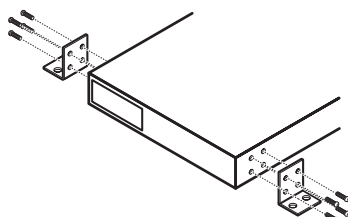


右側面部

左側面部

壁取付用金具 取り付けねじ穴

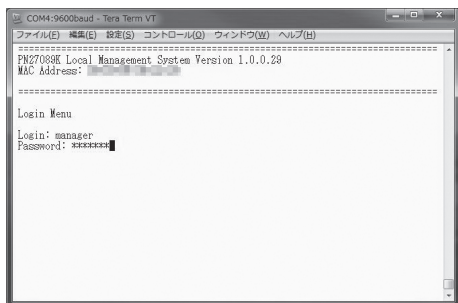
ゴム足（マグネット内蔵）



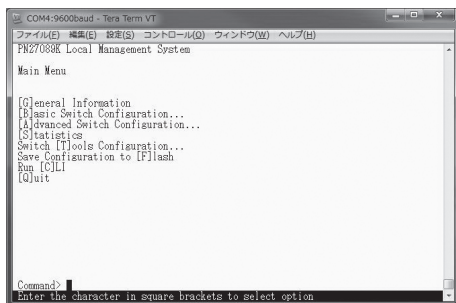
3 設置・設定

3.4 IP アドレスの設定（簡易）

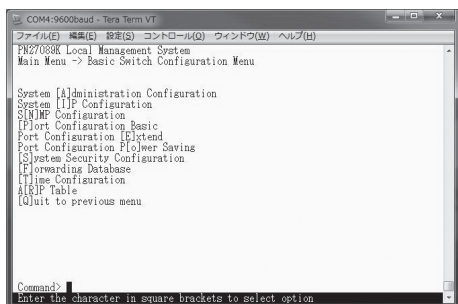
- (1) 別売オプションの RJ45-DSub9 ピンコンソールケーブル（PN72001）で、この装置と PC を接続し、ターミナルエミュレータ（ZEUQUO assist Plus など）を起動します。
- (2) Enter キーを 3 回入力すると、Login 画面が表示されますので、Login 名と Password を入力してください（デフォルトは両方とも manager です）。（画面 1）
- (3) メインメニュー画面が出ます。（画面 2） [B]asic Switch Configuration を選択するので、「B」と入力し、次の階層のメニューを表示させます。（画面 3）
- (4) System [I]P Configuration を選択するので、「I」と入力し、IP アドレスの設定できる画面を表示させます。（画面 4）
- (5) IP Address を設定する時は「I」、Subnet Mask を設定する時には「M」、Default Gateway を設定する時には「G」をそれぞれ入力し、決められたアドレスを入力してください。（画面 4）
- (6) 入力完了後、[Q]uit to previous menu を 2 回選択することにより、メインメニュー画面（画面 2）に戻りますので、ここで Save Configuration to [F]lash（画面 5）を選択し、Save current configuration ? (Y/N) で「Y」を入力することで設定を保存してください。
- (7) ネットワークに接続している端末などから、入力したアドレスに PING 試験などを行い、正しく設定が反映されているかどうかご確認ください。



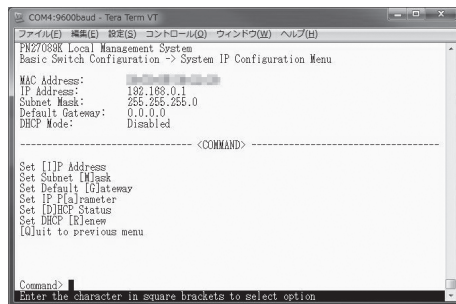
画面 1



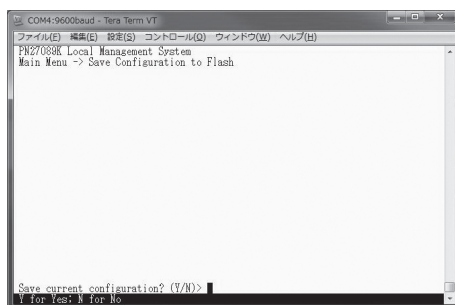
画面 2



画面 3



画面 4



画面 5

*詳しい設定・管理方法については、CD-ROM 内の PDF 版取扱説明書をご参照ください

故障かな？と思ったら

故障かなと思った場合には、まず下記の項目に従って確認してください。

◆ LED

電源 LED（POWER）が点灯しない場合

- 電源プラグが外れていませんか？確実に接続されているか確認してください。
- 動作環境温度を 0 ～ 40℃の場所で使っていますか？
動作環境温度の範囲内でお使いください。

ステータスモードでポート LED が点灯しない場合

- ケーブルを該当するポートに正しく接続していますか？
- ケーブル類は適切なものを使用していますか？
- 該当するポートに接続している端末は 10BASE-T、100BASE-TX、1000BASE-T ですか？
- オート・ネゴシエーションで失敗している場合があります。
この装置のポート設定もしくは端末の設定を半二重に設定してみてください。
- LED 表示切替ボタンで正しいポート LED 表示モードを選択していますか？

ポート LED（左）が橙点灯した場合

- ループが発生しています。ループを解除することにより橙点灯が消えます。

LOOP HISTORY LED が緑点滅した場合

- ループが発生中、またはループ解消後 3 日以内のポートがあることを表します。

◆通信が遅い場合

- 装置の通信速度、通信モードが正しく設定されていますか？
通信モードを示す適切な信号が得られない場合は、半二重モードで動作します。
オート・ネゴシエーションの設定を再確認してください。
接続相手機器を強制全二重に設定しないでください。
- この装置を接続しているネットワークの使用率が高すぎませんか？
ネットワークからこの装置を分離してみてください。

◆通信ができない場合

- リンクアップしていますか？
MNO シリーズ省電力モードの設定が「Full」の場合、設定を「Half」または「Disabled」に設定してください。
- ポート LED（右）が橙点灯していませんか？
ポート LED（右）が橙点灯している場合、そのポートはループ検知・遮断機能によりポートを遮断しています。ポート配下のループ接続を解消後、ループ検知・遮断の自動復旧までのリカバリ時間以上の間待機するか、設定画面からポート遮断を解除してください。

◆ PoE 給電ができない場合

PoE 受電機器に給電しない場合

- STP ケーブルを使用していると、設置環境によっては PoE 給電できない場合があります。その場合は、UTP ケーブルをご使用ください。
- Cat5e 以上のストレートケーブル（8 極 8 芯）を使用していますか？
- PoE 給電機能をサポートするポート 1 ～ 8 に接続していますか？
- ポート単体もしくは装置全体でオーバーロードしていませんか？
- 該当するポートに接続している PoE 受電機器は IEEE802.3af 規格、または、IEEE802.3at Type 1（15.4W）規格に対応していますか？
- 動作環境温度外（高温）にてご使用の場合、保護動作により PoE 給電を停止します。

LED の表示が給電モードのとき、ポート LED（左）が橙点滅している場合

- 装置全体で PoE 受電機器が要求する給電電力が 124W（ファン回転数を中速もしくは低速に設定時は 62W）を超えていませんか？

急に給電が止まった場合

- 通常使用時と待機時で消費電力が異なる PoE 受電機器を使用されている可能性があります。

LED モードを給電モード（PoE）に切替え後、ポート単体がオーバーロードしていないこと [ポート LED（左）が橙点滅していないこと]、もしくは装置全体の給電電力を超えていない（PoE LIM. LED が橙点滅していないこと）をご確認ください。

＊設定・管理については、CD-ROM 内の PDF 版取扱説明書をご参照ください。

保証とアフターサービス (よくお読みください)

1. 保証書について

保証書はこの取扱説明書に付いています。必ず保証書の『お買上げ日、販売店(会社)名』などの記入をお確かめのうえ、販売店から受け取っていただき、内容をよくお読みの後、大切に保管してください。保証期間はお買上げの日より1年間です。

2. 修理を依頼されるとき

『故障かな?と思ったら』に従って調べていただき、なお異常がある場合は、お買上げ日と下記の内容をお買上げの販売店へご依頼ください。

- ◆品名 Switch-M8ePWR ◆品番 PN27089K
- ◆製造番号(本体背面に貼付されている11桁の番号)
- ◆ファームウェアバージョン(個装箱に貼付されているVer.以下の番号)
- ◆異常の状況をできるだけ具体的にお伝えください。

●保証期間中は、

保証書の規程に従い修理をさせていただきます。

お買上げの販売店まで製品に保証書を添えてご持参ください。

●保証期間が過ぎているときは、

診断して修理出来る場合は、ご要望により有料で修理させていただきます。

お買上げの販売店にご相談ください。

3. アフターサービス・製品に関するお問い合わせ

お買上げの販売店もしくは下記の連絡先にお問い合わせください。

パナソニックLSネットワークス株式会社

TEL 03-6402-5301

FAX 03-6402-5304

4. ご購入後の技術的なお問い合わせ

■商品をご購入後の技術的なお問い合わせはフリーダイヤルをご利用ください。

IP電話(050番号)からはご利用いただけません。お近くの弊社各営業部にお問い合わせください。

フリーダイヤル



0120-312-712

受付 9:30 ~ 12:00 / 13:00 ~ 17:00

(土・日・祝日、および弊社休日を除く)

弊社ホームページによくあるご質問(FAQ)および設定例を掲載しておりますのでご活用ください。

ご不明点が解決できない場合は、ホームページのサポート内容をご確認の上、お問い合わせください。

URL:<http://panasonic.co.jp/ls/plsnw/support/index.html>

なお、ご購入前のお問い合わせは、弊社各営業部にお願いいたします。

URL:<http://panasonic.co.jp/ls/plsnw/resume/guideline/index.html>

無料修理規定

1. 取扱説明書、本体貼付ラベルなどの注意書にしたがった使用状態で保証期間内に故障した場合には、無料修理をさせていただきます。
 - (イ) 無料修理をご依頼になる場合には、お買い上げの販売店に製品と本書をご持参ご提示いただきお申しつけください。
 - (ロ) お買い上げの販売店に無料修理をご依頼にならない場合には、パナソニック LS ネットワークス株式会社にご連絡ください。
2. 保証期間内でも、次の場合には原則として有料にさせていただきます。
 - (イ) 使用上の誤りおよび不当な修理や改造による故障および損傷
 - (ロ) お買い上げ後の取付場所の移設、輸送、落下などによる故障および損傷
 - (ハ) 火災、地震、水害、落雷、その他天災地変および公害、塩害、ガス害（硫化ガスなど）、異常電圧、指定外の使用電源（電圧、周波数）などによる故障および損傷
 - (ニ) 本書のご提示がない場合
 - (ホ) 本書にお買い上げ日、お客様名の記入のない場合、あるいは字句を書き替えられた場合
3. 本書は日本国内においてのみ有効です。
4. 本書は再発行いたしませんので、大切に保管してください。

修理メモ

※お客様にご記入いただいた個人情報（保証書控）は、保証期間内の無料修理対応およびその後の安全点検活動のために利用させていただく場合がございますのでご了承ください。

※この保証書は、本書に明示した期間、条件のもとにおいて無料修理をお約束するものです。したがってこの保証書によって、保証書を発行している者（保証責任者）、およびそれ以外の事業者に対するお客様の法律上の権利を制限するものではありませんので、保証期間経過後の修理についてご不明の場合は、お買い上げの販売店または、パナソニック LS ネットワークス株式会社にお問い合わせください。

※This warranty is valid only in Japan.

ご相談における個人情報のお取り扱い

パナソニック株式会社およびパナソニックグループ関係会社（以下「当社」）は、お客様の個人情報をパナソニック製品に関するご相談対応や修理サービスなどに利用させていただきます。また、折り返し電話をさせていただくときのために発信番号を通知いただいておりますので、ご了承願います。当社は、お客様の個人情報を適切に管理し、修理業務等を委託する場合や正当な理由がある場合を除き、第三者に個人情報を開示・提供いたしません。個人情報に関するお問い合わせは、ご相談いただきました窓口にご連絡ください。

持込修理

Switch-M8ePWR 保証書

本書はお買上げの日から下記期間中故障が発生した場合には、本書裏面記載内容で無料修理を行なうことをお約束するものです。ご記入いただきました個人情報の利用目的は本書裏面に記載しております。お客様の個人情報に関するお問い合わせは、お買上げの販売店にご連絡ください。詳細は裏面をご参照ください。

品番	PN27089K		
保証期間	お買上げ日から 本体 1 年間		
※お買上げ日	年 月 日		
※お客様	ご住所 お名前 電 話 () -		
※販売店	住所・販売店名 電 話 () -		

パナソニックLSネットワークス株式会社

〒105-0021 東京都港区東新橋2丁目12番7号 TEL (03) 6402-5301

ご販売店様へ ※印欄は必ず記入してお渡しく下さい。